

BRANDKÅRSTIDSKRIFT

N:r 2

ORGAN FÖR SVENSKA BRANDKÅRERNAS RIKSFÖRBUND

Redaktion: Styrmanngatan 1, Stockholm. - Tel. 60 63 08. - Postgiro 4870.

Redaktör och utgivare: Kapten Erik Gillner.

1943


25 årgången



Knappar, Möss- och Medlemsmärken

för Svenska Brandkårernas Riksförbund
enligt ovanstående avbildningar.

C. C. SPORRONG & C:o

Kungsgatan 17  Stockholm 7
Telefon: Namnanrop "SPORRONG & C:o"

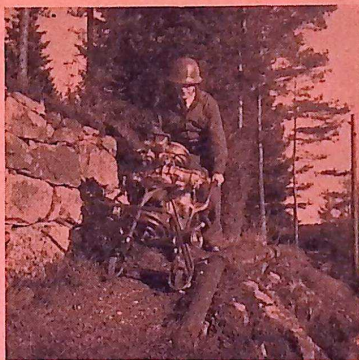
UR INNEHÄLLET:

Brandväsendet i Tyskland.
Några synpunkter på räddning av djur.
Olika släckningsmetoder (forts. fr. 12/1942).
Prov med ny flamskyddande beklädnad.



MOTORSPRUTOR

Vägen är besvärlig, men för API-70 sprutan finnas inga
överstigliga hinder.



Från den nedre terrassen leder endast en smal och dåligt
banad gångstig, men API-70 skjutes här av en enda man på
sina egna transporthjul



AB Pump-
INDUSTRI



STOCKHOLM

GÖTEBORG

MALMÖ



BRISSMANS LÄTTMETALLS- HJÄLMAR

en succé inom hjälm-tillverkningen
Över 8,000 hjälmar sålda sedan i
april 1933.

Egen tillverkning, lagligen skyddad. God-
känd av Riksförbundets Arbetskommission

Köp ej några hjälmar utan att först se
på våra hjälmar, de sändas kostnadsfritt
till påseende.

Synnerligen lämpliga för Frivilliga- och Industribrandkåren då de varken rosta eller krympa.

All övrig brandmateriel av bästa kvalitéer till lägsta priser.

BRISSMANS BRANDREDSKAP. Inneh. Brandmästare F. BRISSMAN. **Halmstad.**

Auktoriserad försäljare för JONSEREDS slangar.

*Mössmärken
Gradbeteckningar
Armbindlar
Tjänsteålderstecken*

Aug. Holts Gulddragerifabriks A.-B.

Mäster Samuelsgatan 67 STOCKHOLM
Tel. 20 78 58 och 10 05 33

”Släckningsförfarandet vid
skogseld”

av

Överstelöjtnant R. Stridbeck

Pris kr. 1: —

Riksförbundets expedition

Styrmansgatan 1 STOCKHOLM

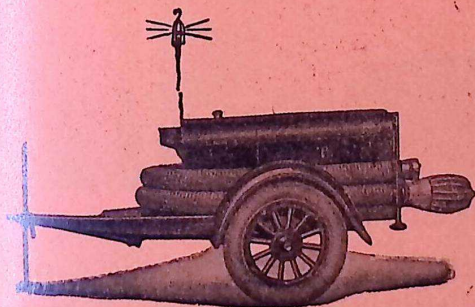
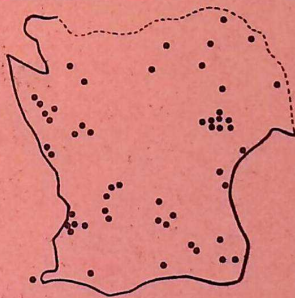
Ett sextiototal

sålda i Skåne

RC 6 — 1300 l. | min.

RC 7 — 1700 l. | min.

Frontdrivna Pumpar.



**WILH. RUBERG
LANGEBRO**

Telefon Kristianstad 174 - 178

ALBIN

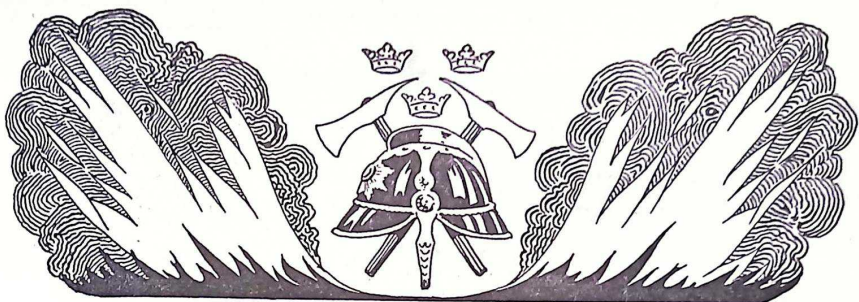


brandarmatur

Snabb leverans!

ALBIN MOTOR • KRISTINEHAMN • TEL. NAMNANROP

AVDELNINGSKONTOR I STOCKHOLM: BIRGER JARLSGATAN 23, TELEFON 2135 03



BRANDKÅRSTIDSKRIFT

N:r 2

ORGAN FÖR SVENSKA BRANDKÅRERNAS RIKSFÖRBUND

Redaktion: Styrsgatatan 1, Stockholm. - Tel. 60 63 08. - Postgiro 4870.

Redaktör och utgivare: Kapten Erik Gillner.

1943

25 årgången

Brandväsendet i Tyskland.

Kap. II.

UTBILDNING.

Brandskolorna.

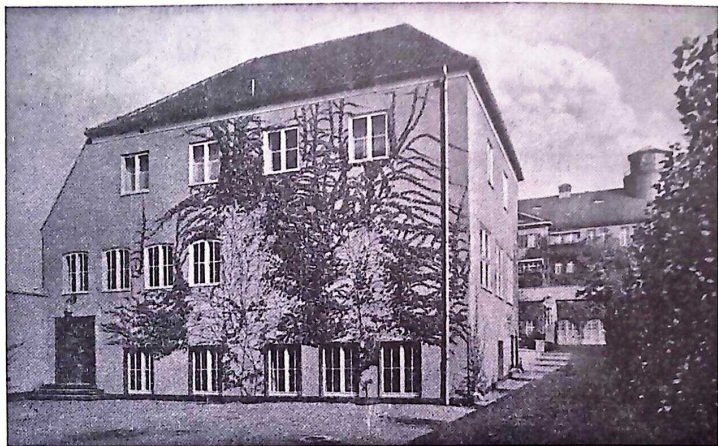
Utbildningsanstalter för brandkårerna äro Riksbrandskolan (Reichsfeuerwehrschule) i Eberswalde och 27 st. provinsbrandskolor.

Riksbrandskolan är ny och var vid mitt besök ännu ej fullständigt färdig enligt planen. Skolans huvudsakliga uppgift är att utbilda officerare för brandpolisen och lärare vid provinsbrandskolorna, men till följd av kriget och kravet på eldsläckningsledare för krigsbehovet bedrevs utbildningen nu på två kurser — en för officers- och en för underofficersaspiranter.

Skolan, vars chef är oberstleutnant W. Hans, kan sägas vara en mönsterinrättning, med rymliga lokaler och modern inredning. 5 st. brandautomobiler disponeras och

för en av dessa finnes alltid beredskap av elever kommanderad för uttryckning till eldsvådor i staden och på kringliggande landsbygd. Till skolan är ansluten en teknisk avdelning med brandtekniskt laboratorium. Här provas slangar, eldsläckningsapparater och all slags brandmateriel och brandtekniska prov med byggnadsmateriel utföres även.

Eleverna äro förlagda inom skolan och drillas hårt. Bl. a. övades rent militär exercis — enskild utbildning enligt infanteriets reglemente — ute i snö och stark kyla. Den teoretiska undervisningen stod på ett högt plan. Jag åhörde bl. a. en synnerligen intressant föreläsning om släckning av oljebränder, varvid förste läraren i eldsläckningstaktik, vilken varit bataljonschef i ett eldsläckningsreglemente, relaterade sina personliga erfarenheter från de stora tankbränderna i Belgien och Frankrike.



Sachsens brandskola i Dresden. I bakgrunden brandstationen i Neustadt.

Brandskolan för Sachsen är förlagd i anslutning till Dresdens brandkår — brandstationen i Neustadt. De planerliga kurserna äro ledarekurser (högre och lägre), maskinistkurs, kurs för materialförvaltare samt specialkurser, t. ex. för ledare av ungdomsavdelningar. Även här hade kriget rubbat den vanliga arbetsordningen. Vid mitt besök pågick maskinistkurs för frivilliga brandkärer (3 dagar), befälskurs för landsbrandkärer (14 dagar) och en 9 veckors kurs för polisofficerare, som önskade övergå till brandtjänst.

S. k. krigsspel för lands- och stadsförhållanden, en detaljerad modell av modern biograf med inredning och belysning, modeller av idealteater, av brandstationer, tankanläggningar o. s. v. bidrogo att göra undervisningen åskådlig och intressant.

Provinsbrandskolan för Hannover i staden Celle var ej förlagd invid någon brandstation. Vid skolan pågick en veckolång kurs för gruppleddare vid frivilliga- och pliktbrandkärer. Även här rådde

sträng, militärisk ordning och infanteriexercis övades i ett särskilt exercishus. Av stort intresse var övningshuset för eldsläckning, byggt som ett tvåvåningsbostadshus med vind. Huset var uppfört med dubbla tegelväggar med luft emellan. Bottnarna voro av betong med asbest under. Takstolarna voro av betong, men yttertaket, som emellanåt fick bli förstört, var av plåt eller tegel. Dörrarna voro plåtbeslagna och golven försedda med avlopp — spygatt. I husets skilda delar anordnas eldsvådor med hjälp av olika brännbara ämnen. I ett rum stodo bl. a. en del gamla stoppade möbler färdiga för antändning. Efter "eldsvåda" lagas taket, fönster insätts o. s. v.

Utbildningsföreskrifter.

Rikspolischefen har utfärdat enhetliga utbildningsföreskrifter, som skola följas av alla brandkärer. De omfatta släckningsenheter, sammansättning, slangutläggning, tecken och signaler, gasskyddstjänst m. m. Ett utryckningståg — "Zug"

(pluton) — skall normalt bestå av befälhavare och två grupper om vardera 9 man (1+18). Gruppen bemannar en automobilmotorspruta och är den minsta tekniska enheten (1+8). Någon animerad diskussion om lämpligheten av 3- eller 4-mannagrupper vid slangutläggning är utesluten. Allt utföres lika vid Berlins brandkår och den minsta landsortskår.

En brandgrupp består av gruppchef, maskinist, ordonnans, 2 man angreppstrupp, 2 man vattentrupp och 2 man slangtrupp.

Slangutläggningen sker på följande sätt:

Gruppchefen, åtföljd av ordonnansen, beger sig, sedan han givit order om motorsprutans placering m. m., fram till brandobjektet, och leder släckningen.

Maskinisten klagör motorsprutan.

Vattentruppen lägger ut sugslang och därefter en B-slang (75 mm.) mellan pumpen (resp. brandposten)

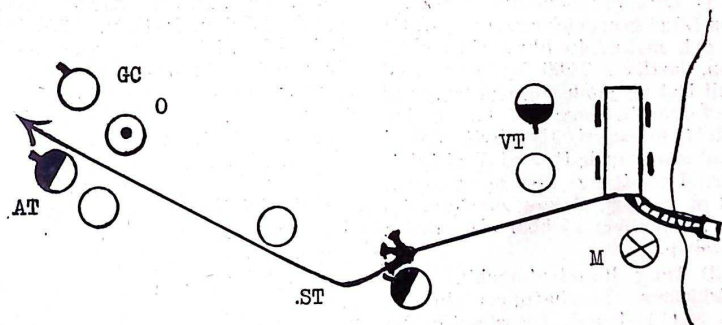
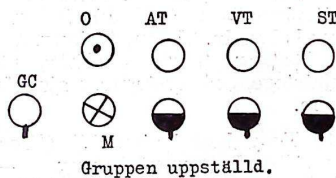
och grenröret, som tillika är övergångskoppling. Utrustar sig sedan som andra angreppstrupp och anmäler sig hos gruppchefen.

Slangtruppen lägger ut grenröret och C-ledning (52 mm.) från grenrörets vänstra uttag till eldstället. Förste man ställer sig vid grenröret, andre man kontrollerar slangen och tätar eventuella läckor.

Angreppstruppen. Förste man tager yxa och handlykta, andre man strålrör (event. handelsläckare), brytverktyg och slanghållare. De ingå som strålförare och avbytare.

Erfordras en andra ledning lägges denna från grenrörets högra utlopp av slangtruppen och vattentruppen ingår som andra angreppstrupp. En tredje ledning lägges av slangtruppen från grenrörets mellansta uttag varefter slangtruppen blir tredje angreppstrupp. Ordonnansen övertager då tillsynen av slangledningarna.

Detta är schemat, men befälhavaren kan t. ex. använda slangtruppen även för utläggning av C-slang, vattentruppen för stegresning o. s. v. allt efter läget. Stegvagnarna och specialfordonen inräknas ej i de taktiska enheterna "Zug" och "Gruppe".



Första slangledningen utlagd.



Sachsens brandskola. Müsslokalen.

Kap. III.

BRANDMATERIEL M. M. Automobiler och motorsprutor.

Standardiseringen är på detta område ganska väl genomförd. Under åren 1940 och 1941 fastställdes av polischefen i inrikesministeriet följande sex typer av brandbilar.

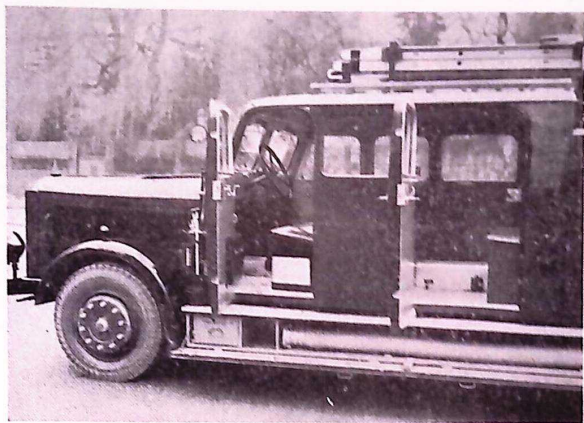
1) Lätt brandautomobil (Leichtes Löschgruppenfahrzeug — LLG). 6 cyl. motor, 45 hkr., chassis 1,5 ton, lastkap. 2,200 kg. Fart med full last på jämn väg och bogserad motorspruta omkr. 65 km. i tim. Täckt karosseri, förarhytt med 2 och manskapshytt med 7 sittplatser. Utrustning 270 m. C-slang, 40 m. B-slang, 4 längder skarvstegar, hopfällbar sjukbår och mindre redskap.

2) Tung brandautomobil. (Schweres Löschgruppenfahrzeug — SLG.) 4 cyl. Dieselmotor, 80 hkr., chassis 3 ton, lastkap. 4,600 kg. Fart 75 km. i tim. Karosseri

som typ 1, men med större lastrum. Pump om 1,500 min/lit. vid 8 kg. tryck monterad bak och en vattenbehållare (400 l.) inbyggd över bakaxeln. 375 m. C-slang, 200 m. B-slang, 2 skumstrålrör, utskjutstege, skarvstegar, sjukbår m. m.

3) Tung brandautomobil (Groses Löschgruppenfahrzeug — GLG). 6 cyl. Dieselmotor 120 hkr., chassis 4,5 ton, lastkap. 6,800 kg. Fart 75 km. i tim. Karosseri ungefär som föregående, men större inbyggd pump — 2,500 min/lit. vid 8 kg. tryck. Skumvätskebehållare — 150 l. Vattentank — 1,500 l. 375 m. C-slang, 200 m. B-slang, 2 skumstrålrör, skumbegjutningsrör, utskjutstege, skarvstegar, hakstege m. m.

4) Slangvagn (Schwerer Schlauchkraftwagen — SSK). 4 cyl. Dieselmotor, 80 hkr., chassis 3 ton, lastkap. 4,600 kg. Fart 75 km. i tim. Förarhytt för 2 personer. I övrigt fack- och skåpinred-



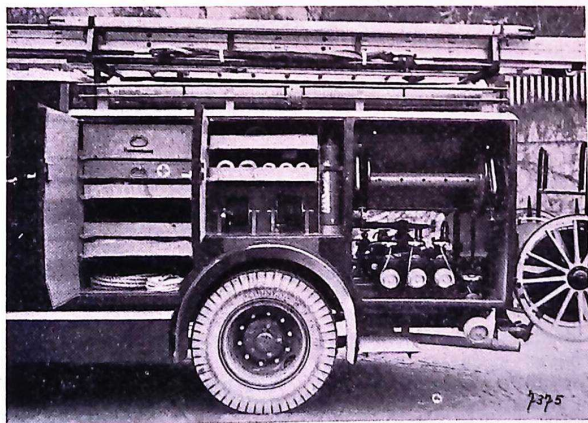
Tung brandautomobil, främre delen.

ning, skumvätskebehållare (200 l.), 1,200 m. B-slang, 285 m. C-slang, skumstrålrör, slangbroar, strålkastare, fälttelefon med 1,000 m. kabel m. m.

5) Lätt stegvagn (Leichte Drehleiter — LDL). 6 cyl. motor, 45 hkr., chassis 1,5 ton, lastkap. 2,200

kg. Fart 65 km. i tim. Öppet karosseri med 17 m. lång Metz- eller Magirusstege, handdriven. 60 m. C-slang, sjukbår m. m.

6) Tung stegvagn (Schwere Drehleiter — SDL) 4 cyl. Dieselmotor, 80 hkr., chassis 3 ton, lastkapacitet 4,600 kg. Fart 75 km. i



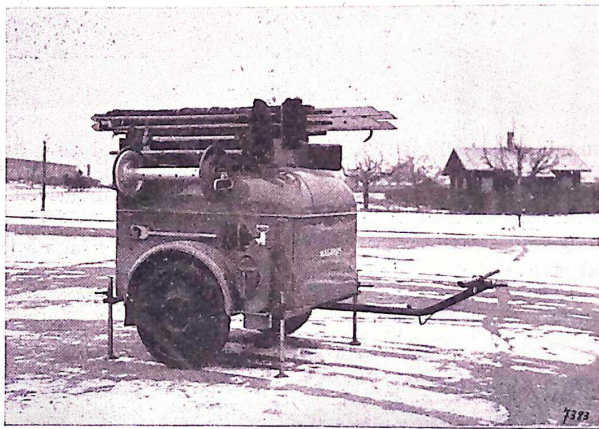
Tung brandautomobil, bakre delen.

tim. 22 m. lång Metz- eller Magirusstege, maskindriven, 160 m. B-slang, 30 m. C-slang, slangbroar, strålkastare med stativ, sjukbår m. m.

Samtliga vagnar hava tvillinghjul bak. Karosseriet är målat i mörkgrön färg, chassiet med skärmar och hjul svartmålat. Med beskrivning och ritning följa listor på verktyg, tillbehör och reservdelar samt uppgift å all brandredskap, som skall medföras och i vilket fack, den skall förvaras. Man kan sålunda på alla vagnar i hela

tor för hjälp vid husras, domkraf-ter, block och taljor och en stor mängd spett, kofötter, spadar och andra verktyg samt strålkastare och en täckt räddningsvagn har högtalare, utskjutstege, rutschduk, sjukbår, apparat för svetsning och skärning, gummibåt (som uppblåses med komprimerad luft) dykardräkter, upplivningsapparater, draggar m. m.

I Berlin finnes en kommandobil med radiosändare och mottagare. Vid Dresdens brandkår finnas för användning på Elbe 2 st. pontoner



Bogserbar motorspruta, Magirus.

landet återfinna ett visst redskap på i utrustningsplanen bestämd plats. Facken och lådorna äro försedda med tydliga etiketter angivande innehållet.

Bogserbara motorsprutor finnas i stor utsträckning och bland dessa äro Magirus-fabrikaten de vanligaste.

Förutom de standardiserade typerna finnas specialvagnar. För den allmänna räddningstjänsten har man "Rustwagen" och "Rettungswagen". En redskapsvagn medför stänger, plankor och stöt-

av tjock plåt med körbara motorsprutor ombord och framdrivna av utombordsmotorer. Pontonerna transporterades på särskilt byggda släpvagnar med sjösättningsanordningar.

Slangmateriel.

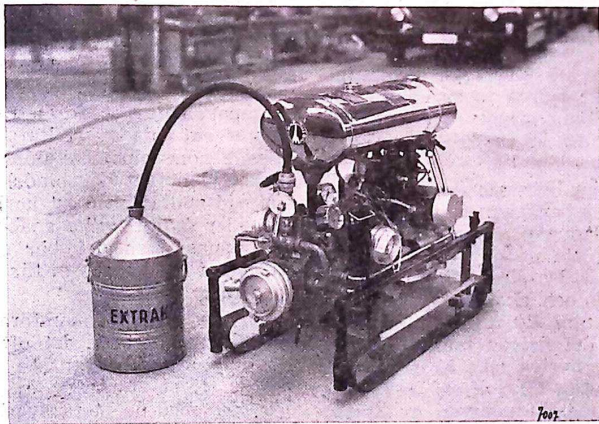
Slangen benämnes på följande sätt:

- A-slang = sugslang.
- B-slang = 75 mm. tryckslang.
- C-slang = 52 mm. tryckslang.
- D-slang = smalslang.

Vid brandpolisen i Berlin och Dresden består hela förrådet tryckslang av gummerad slang, som lagas med nitning. Längderna äro endast 15 resp. 20 m. Även vid de mindre brandkårerna användes i stor utsträckning gummerad slang, varav det fanns stora mängder i de centrala förråden. I Berlin visades en slangskrubbningsapparat med roterande borstar, driven av elektrisk motor.

Slutord.

Man fick ett mycket starkt intryck av effektiviteten i det tyska brandväsendets organisation och utrustning. Med tillfredsställelse kan dock fastställas att vi i vårt land väl följt med utvecklingen på området och kanske i ett avseende — brandstationerna — ha hunnit längre, beroende på, att under krigsåren endast nybyggnader, som



Luftkyld, bärbar motorspruta med skumblandare.

Övrig materiel.

Rökskyddet är väl tillgodosett. Belysningsmateriel ävensom sjukvårdsmateriel förekommer i större utsträckning än i Sverige på utryckningsfordonen. Förbindelseväsendet vid brandkårerna i Berlin och Dresden är mycket effektivt. Mellan huvudstation och bistationer finnas 5 förbindelser: rikstelefon, lokaltelefon, brandskåpstefon, teleprinter och polistelefon.

äro av ytterlig vikt få uppföras. Efter kriget avses även standardisering av brandstationerna.

Det var av synnerligen stort intresse, att tack vare de tyska myndigheternas stora tillmötgäende få en god inblick i ett krigförande lands brandförsvar. Även beträffande luftskyddet i allmänhet gjordes en del intressanta iakttagelser, som dock ej ligga inom ramen för dessa artiklar.

Olof Clarholm.

Några synpunkter på räddning av djur.

Å en större gård har ägaren ordnat kornas bindslen så, att de vid eldsvåda samtidigt kunna lösas.

Med anledning härav har förfrågan gjorts, huruvida sådan anordning är föreskriven samt om lämpligheten av åtgärden. Då frågan är av allmänt intresse och olika meningar tyckas råda, må följande synpunkter beträffande räddning av djur vid eldsvåda framhållas.

Någon lag eller annan bestämmelse, att djuren på en gång skola kunna lösas, finnes icke. Enligt min mening är en dylik anordning icke heller lämplig.

Om djur bli skrämda, ha de som bekant en benägenhet att icke vilja lämna ladugårdar och stall och, om de förts ut ur dem, att återvända dit. De söka i farans stund varandra och skocka sig. Om ett större antal djur samtidigt lösas och en del drivas mot utgången, förbli de övriga icke kvar på sina platser utan följa efter. De främst gående mötas i dörren av starkt eldsken, rök och kanske en större larmande människomassa, varigenom de skrämmas, göra helomvändning och söka sig in igen. Följden blir ett fullständigt kaos, i vilket det blir omöjligt och rent av livsfarligt för räddningspersonalen att arbeta. Så är förhållandet såväl när det gäller hästar med deras större livlighet, tyngd och skodda hovar, som nötkreatur med deras horn.

Föreligger ovannämnda skräckmoment (eld, rök o. s. v.) synes det därför nödvändigt, att djuren lösas efterhand som de kunna ledas eller eventuellt med våld försas ut ur byggnaden och tjudras eller

släppas inom inhägnad. Om icke den sista säkerhetsåtgärden vidtages, skena de, särskilt nattetid, ofta tillbaka in i ladugården.

Vid djurens lösande är av vikt, dels att detta kan ske snabbt, dels att bindslet medföljer djuret, så att detta kan ledas och senare eventuellt åter tjudras. Så torde alltid vara ordnat, när det gäller hästar, men däremot sällan beträffande kor. I regel är här bindslet delat i två skänklar, som medelst krampor äro fast förankrade, en på var sin sida av spiltan. Djuret löses genom bindslets öppnande i nacken. I stället bör bindslet vara fäst vid spiltan medelst karbinkrokar eller dylikt, vilka snabbt kunna öppnas. Men det bör ske för ett djur i sänder och ej för alla på en gång.

För ett lyckligt genomförande av räddningsarbetet är det ofta nödvändigt, att de lugnaste djuren räddas först för att ej genom dröjsmål med de mera svårhanterliga riskera många liv. Ett annat önskemål är att först föra ut dem, som stå närmast utgången, för att på detta kritiska ställe få bättre plats. Ett för synfenomen skyggande djur går ofta lugnt, om man förtar dess syn genom att lägga en filt, rock eller dylikt över huvudet på det. Ett lugnt och tyst uppträdande av räddarna har ett i hög grad gynnsamt inflytande på djuren.

Det vore väl, om intresset för djurens räddning började vakna. Kunde man så även få fram bättre brandskydd i ladugårdar och stallar, vore än mera vunnet.

Curt Bergström.

Olika släckningsmetoder.

Av Curt Bergström.

(Forts. från 12/1942.)

b) Upphuggning, rivning, sprängning.

Upphuggning.

Upphuggning måste ofta verkställas före eller i samband med släckning för att åtkomma eldhärdar, som äro belägna och fortplantasig under täckande föremål. Vanligast föreligger behovet i trossbottnar och väggar.

Upphuggning skall vid behov föregås av noggrann undersökning för att fastställa eldställets belägenhet, vilket kan taga tid men ofta är att föredraga framför ett angrepp på måfå. Rök kan nämligen i trossbottnar och fyllda väggar uppträda på långt avstånd från eldhärden. Golv böra därför i sin helhet friläggas från mattor, varefter man med ledning av värmen söker lokalisera eldstället. När detta funnits, skall upphuggningen omfatta så stort område, att runt omkring eldhärden oskadade partier friläggas. Fyllningen bör dessutom vid sidan om hålet uttagas, så långt detta går.

Arbetet bör verkställas så, att onödiga reparationskostnader ej uppstå. Linoleummattor upprullas om möjligt utan att brytas och hålet begränsas med jämna snitt mitt över bjälkar eller stolpar eller till skarvar. Härvid användes bäst såg (golvsåg, borr och sticksåg samt fogsvans), varefter själva uppbrytningen sker med pikya eller kofot. För nedrivning av tak är panelkrok bästa verktyget. Upphuggningen bör om möjligt ske endast från en sida, för att ej skövla flera lokaler än nödigt.

Till släckning av sålunda frilagd eldhärd är strilstråle från pytspruta eller smalslang i regel tillfyllest. Man bör sorgfälligt und-

vika vattenskadorna, när trossbottnar och fyllda väggar äro svåra att uttorka och mögel och röta i följd därav lätt uppstå.

Glöd och avfall uppsamlas och utbäres och bör först utomhus avsläckas.

Reglade dörrar böra icke vid oklara lägen spolieras. De kunna senare få betydelse för att begränsa rök och eld och när det gäller ytterdörrar för att kunna låsas och därigenom inbespara vakt, ifall efter välförrättat värv lokalinnehavaren ej kan anträffas.

Bäst öppnas låsta dörrar medelst dyrk, varför samling av sådana bör medföras å brandfordonen. Därefter kan rekommenderas dörrsprintutagare (dock endast användbar vid åtkomliga gångjärn), varvid också dörren bevaras oskadad och låsbar. Genom glasfyllda dörrar beredes enklast väg genom att krossa rutan och sedan eventuellt inifrån öppna patentlåset på densamma eller annan dörr.

De ovan förordade sätten gälla vid undersökning eller obetydlig brand. Är fullt utbruten sådan konstaterad, torde värdet av en dörr ej uppväga olägenheten av genom försiktigheten fördröjd släckning, varför i sådant fall en dörr helt enkelt slås in eller uppbrytes vid låset med pikya.

I detta sammanhang torde några ord böra nämnas om en särskild typ av dörrar, nämligen branddörrar. Det enklare slaget av dylika — de plåtbeslagna — bereda ej nämnvärt större besvär än vanliga trädörrar. Om de av Statens Provningsanstalt godkända branddörrarna kan däremot generellt sägas, att de icke med brandkårens vanliga redskap kunna forceras, i varje fall icke inom rimlig tid.

Från att tidigare huvudsakligen ha förekommit i brandavskiljande murar, där alltså behov att öppna dem vid eldsvåda knappast förelegat, har branddörrarnas användning alltmera utsträckt till vindstrappor och till sådana andra ställen, där man velat förhindra inbrott. Detta förhållande ställer mången gång brandkåren i en mycket obehaglig situation. Tillsammans med dörrarnas tillverkare har undersökts möjligheten av att åstadkomma ett för brandkåren lämpligt verktyg för dörrarnas uppbrytande, men något resultat har hittills ej uppnåtts. Det synes för närvarande endast finnas två utvägar: antingen att kringgå dem, där detta går för sig (ev. fönstervägen) eller att använda nyckel. En del dörrar ha emellertid just ur inbrottssynpunkt försetts med specialgjorda lås, varför dyrkar komma till korta, och det vanliga sättet med nyckel i glasskåp intill dörren kan ej heller ifrågakomma. I ett större samhälle kan brandkåren svårligen belastas med nyckel för varje särskilt fall. Därför har frågan på en del håll lösts så, att invid varje dörr inmurats ett nyckelskåp av stålplåt med samma hållfasthet mot inbrott som dörren själv. Till alla dylika skåp går samma nyckel, vilken endast innehas av brandkåren och på fordonen förvaras i förseglad väska. Tillverkare är Rosengrens kassaskåpsfabrik i Göteborg och skåpet betingar ett värde av c:a 25: — kr. Låset kan lätt av fabriken utbytas (läsbyte kostar c:a 5: — kr.), för den händelse nyckeln skulle förkomma. Tills vidare torde dylikt nyckelskåp vara att rekommendera vid viktiga dörrar och varken priset eller säkerheten kan anses förhindra ett föreläggande brandsynvägen.

Vid vindeldsvådor är det praktiskt taget alltid nödvändigt att för avledande av rök och värme verkställa upphuggning av yttertak. Upphuggningen måste ske ut-

ifrån och skall börjas vid taknocken och gå nedåt.

Vid detta arbete möter man i regel ett yttre taktäckningsmaterial, såsom papp, plåt, eternit eller tegel, och under detta en bärande konstruktion, bestående av bräder på regler (sparrar).

Papptak upphuggas direkt tillsammans med bräderna.

Falsad plåt avlägsnas genom uppklippning med plåtsax eller genom att falsarna öppnas medelst pikyxa (piken), och plåtarna, som gå uppifrån och nedåt, vikas undan. I regel äro plåtarna icke spikade på träunderlaget.

Eternit och tegelpannor äro lagda fjällformigt, varför arbetet i grad underlättas genom att verkställas rätta vägen (uppifrån).

Stor uppmärksamhet bör ägnas åt, att nedrasande eller nedkastade plåtar, eternitplattor och tegelpannor ej skada personal och materiel (slangar), varför vakt bör ut sättas.

Sedan täckningen avlägsnats, brytes träunderlaget upp med pikyxa eller kofot.

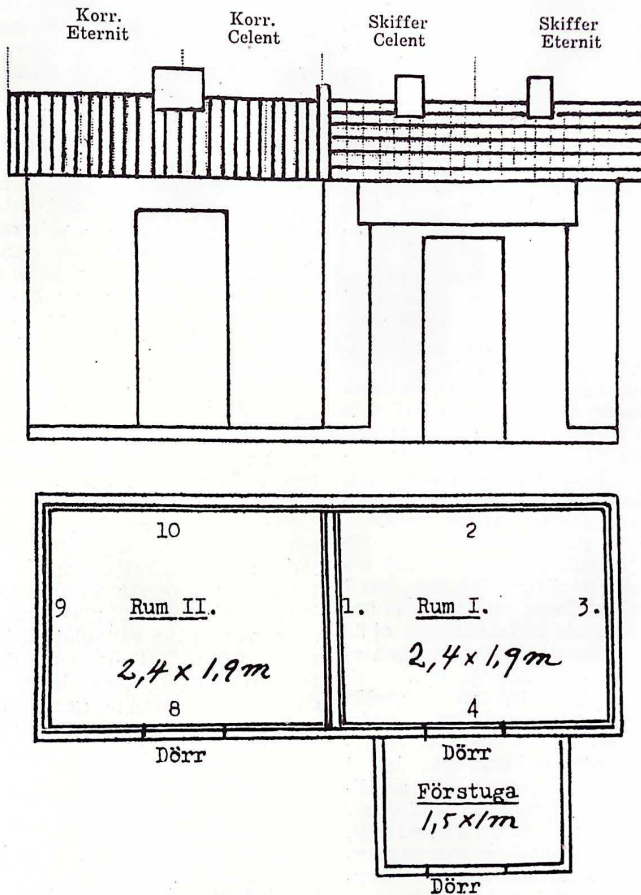
Där gjutna yttertak förekomma, kan upptagande av rökavlopp ej verkställas. Öppnande av befintliga takluckor bör naturligtvis ske.

Stor snabbhet är av nöden, framför allt vid plåttäckta tak. Har taket blivit alltför varmt även om träunderlaget brunnit upp, kan nämligen taket ej beträdas, men plåtarna hänga ändock samman genom falsningen och utluftning denna väg blir omöjliggjord. Vid eternit-, tegel- eller papptäckta tak faller allt småningom samman, men då har också ofta totalskada å vinden uppstått.

Observera, att ändamålet med de upptagna, högt belägna hålen icke är att verkställa släckning genom desamma. Denna skall som regel ske inifrån eller möjligen från håll vid takfoten. Slangledning bör dock medföras som skydd för de arbetande.

(Forts.)

Prov med ny flamskyddande beklädnad.



Vägg 1. 2" spåntad panel, på båda sidor beklädd med 6 mm Lomex. Vägg 2 och 10. 1" spåntad panel, på innersidan beklädd med 6 mm Lomex. Vägg 3. 1" spåntad panel, på insidan försedd med läkt och härpå fästad 6 mm Lomex. Vägg 4. 1" spåntad panel, på båda sidor beklädd med 6 mm Lomex. Vägg 8 = 2 och 10. Vägg 9 = vägg 3, men beklädd med 4 mm Eternit.

Fig. 1. Den för provet avsedda byggnaden med dimensioner, byggnadssätt och beklädnad.

Sedan det visat sig omöjligt att till Sverige importera asbest, vilket material utgör en av huvudbeståndsdelarna i eternit, har eternittillverkningen tills vidare måst inställas. Emellertid är det av största betydelse, att tillgång finnes till mot brand motståndskraftigt vägg- och takbeklädnadsmaterial, och för att fylla detta behov har Skandinaviska Eternit Aktiebolaget i Lomma under fjolåret upptagit stordrift för tillverkning av dylika plattor för vägg- och takbeklädnad, i brandskyddshänseende jämbördiga med eternit.

Plattor, avsedda för väggbeklädnad benämnas lomex och för takbeklädnad celent. Båda materialen ha av Statens Provvningsanstalt undersökts och godkänts såsom fyllande fordringarna för flamskyddande beklädnad, naturligtvis under förutsättning att underlag, tjocklek och fastsättning överensstämma med vad som föreskrives. Förklarligt är, att det av ekonomiska skäl ofta syndas häremot. Vid besiktning av byggnader, där t. ex. eternit föreskrivits till beklädnad av väggar och tak, skall man ibland finna, att plattorna äro för tunna, att fastsättningen ej är betryggande eller att skarvarna ej äro utförda på lämpligt sätt.

Som ett led i önskan att sprida kännedom om de vid Skandinaviska Eternit Aktiebolaget tillverkade materialiernas verkliga värde i brandskyddande syfte, och samtidigt för att framhålla vikten av materialiernas rätta användande, hade bolaget inbjudit representanter för brandväsendet och byggnadssakkunniga till övervarande av ett ingående praktiskt prov. Detta försiggick den 16 januari i Lomma vid Sundets strand och i fabriken närhet.

Provets förlopp.

För brandprovet hade uppförts en mindre byggnad, bestående av

tvenne rum med förstuga (se fig. 1).

Först gjordes tvenne mindre brandprov genom antändning av mindre mängder brännbart material i rum I. Efter avsläckning av dessa "eldsvådeungar" kunde inga skador å beklädnaden iakttagas.

Därefter infördes i den oskyddade förstugan en stor kvantitet brännbart material, vilket övergjöts med spillolja samt antändes. Provet avsåg att bedöma den beklädda ytterväggens samt yttertakets motståndsförmåga mot brand. Vid branden, som pågick i 15 minuter, varvid förstugan brann för full låga, uppmättes en maximitemperatur av 700° C samt omedelbart innanför väggen i rum I av 240° C.

Vid avsläckningen hade förstugan helt förstörts, och för att bättre kunna iakttaga ytterväggen och taket avlägsnades de avbrända resterna. Lomexplattorna å väggen hade påtagligt fördröjt eldens inverkan, dock voro plattorna delvis spruckna och deformerade och mellanväggen hade kolats ganska kraftigt, dock utan att antändas. Anledningen till att plattorna vid dessa prov gävo ett relativt dåligt resultat var, att de med avsikt fastsatts på ett mindre betryggande sätt, uteslutande genom spikning ganska nära plattornas kanter. Å yttertakets kunde inga som helst skador upptäckas.

Som nästa prov infördes i rum I över 200 kg. brännbart material, motsvarande ca. 45 kg/kvm. golv-yta. Bålet antändes och fick stark fart på grund av under väggarna anordnad lufttillförsel och drag genom 2 lufttrummor i taket. Temperaturen avlästes varje minut och visade en jämn stegring. Sålunda uppmättes vid ca. 10 minuter 465° C och vid 20 minuter 620° C. Efter 25 minuter avsläcktes elden.

Trots den kraftiga hetten och provets längd övertändes icke bygg-



Fig. 2. Förstugan brinner.

naden. Väggar och tak voro icke genombrända utan endast kolade. Till stor del sutto plattorna kvar, ehuru en del undergått förändringar och spruckit. Av särskilt intresse var att iakttaga plattornas skyddande förmåga å mellanväggen mellan rum I och II, vilken utgjordes av 2" spåntad plank, på båda sidor beklädd med 6 mm lomex, fästade med skruv enligt Provvningsanstaltens minimifordringar. Väggen var efter branden mycket väl bibehållen och på väggens ytersida kunde endast en temperaturstegring av ca. 2° C iakttagas.

Man hade vid provens planläggande utgått ifrån, att gradvis skärpa förutsättningarna och vid det sista provet, vilket utfördes i rum II, anordnades en utomordentligt kraftig eld genom att det i rummet införda brännbara materialet antändes med en kraftig brandbomb, som placerats i bålet. Temperaturen steg därför mycket

hastigt, och redan efter 5 minuter uppmättes 380° C. Därvid sprack den som skorsten anordnade eternittrumman. Efter 9 minuter uppmättes temperaturen till 720° C och vid ungefär denna tidpunkt kunde de första synliga sprickorna i eternitplattorna på taket iakttagas. Kort därefter sprucko även celentplattorna. Temperaturen steg därefter ytterligare och uppmättes efter 17 minuter till 1050° C. Eldsvådan avsläcktes efter 20 minuter.

Taket, till hälften belagt med eternit och till hälften med celent, tilldrog sig särskild uppmärksamhet, emedan vid den starka hettans inverkan å eterniten explosionsartade avflagningar förekommo, då däremot något liknande icke kunde iakttagas hos celenten.

Som slutomdöme torde kunna sägas, att de av Skandinaviska Eternit Aktiebolaget nu lancerade materialerna i brandskyddshänsesende icke blott kunna sägas vara jämbördiga med motsvarande eter-

LOMEX plattor
*Det idealiska materialet
 för invändig
 beklädnad av
 väggar och tak*



FÖRES I MARKNADEN AV

SKANDINAVISKA Eternit AKTIEBOLAGET
 LOMMA
 STOCKHOLM HALMSTAD GÖTEBORG

nitprodukter, utan i vissa avseenden t. o. m. äro väl så bra, i det att de vid stark upphettning icke liksom eterniten visa explosionsartade avflagningar, vilka bero på, att det i eterniten inneslutna vatten på grund av materialets egenskaper ej kan avdunsta, vilket där- emot är fallet vid såväl celent som lomex.

Materialierna visade sig vid detta praktiska prov väl fylla den uppgift, för vilken de äro godkända, och såväl lomex. som celent kunna genom sina flamskyddande egenskaper och rätt använda utgöra ett mycket bra brandskydd och därigenom rädda stora värden.

NOTIS.

Konsulentmöte

kommer att äga rum i Stockholm den 29 mars—1 april. Kallelse och program kommer att tillställas konsulenterna.

MEDDELANDEN.

Brandskadorna 1942.

Antalet skador per dag, vecka och månad slog alla tidigare rekord i början av 1942. Det var soteldarna som då härjade värst. Frampå våren blev det bättre, ehuru frekvensen även då var onormalt stor. Sommaren och hösten fram till slutet av oktober förde däremot med sig många stora skador, däribland fyra på mer än miljonen, under det årets båda sista månader voro anmärkningsvärt lugna.

Göra vi som vanligt ett försök att uppskatta det totala skadebe-

loppet, komma vi till omkring 45 milj. kronor eller samma belopp som 1941. I själva verket innebär detta en förbättring, om man tar hänsyn till det försämrade penningvärdet.

Skadorna å 100,000 kr. och däröver ha varit 78 stycken eller flera än något år tidigare, men räknas dessa skador ihop, kommer man till praktiskt taget samma summa som 1941 års 72 motsvarande skador nådde upp till eller drygt 21 milj. kr. Enbart på dessa storska-

dor ha försäkringstagarna 1942 förlorat närmare 2 milj. kr. på grund av för låga försäkringar.

Årets största brand drabbade Malmö Läderfabrik. Såväl skada som ersättning blev där 1,619,000 kronor.

Vad slags egendom brann då mest 1942?

Det ser ut som om den civila i städer, köpingar och municipal-samhällen varit särskilt illa utsatt. Vid en ungefärlig uppskattning av skadorna där kommer man till åtminstone 12 milj. kr. mot 8 året förut. På rena landsbygden har motsvarande egendom däremot klarat sig bättre. Här när man inte längre än till 1,5 milj. mot 2 milj. året innan, men då har inte medräknats skador å skolor och skolhem på nära 0,9 milj. kr.

Skånska gårdarna ha inte drabbats av så litet brandskador på 10 år som 1942. Miljonen nå de dock säkert upp till, men 1941 var skadesumman den dubbla. Lantgårdarna på andra håll i landet torde väl ha förstörts för 4 milj. mot 5 milj. år 1941.

Så var det industrien. Här gå sågarna och snickerierna i tätan med minst 4,5 milj. Sedan kommer textiltfabrikerna med 3,5 milj. och där-efter läder- och skofabrikerna med väl 3 milj.

Brädgårdar ha brunnit för 1,7 milj., mek. verkstäder för 1,6 milj., trämassefabriker för 1,5 milj., järnverk för bortåt miljonen och tegelbruk för minst 0,6 milj.

Träkolsugnar och torckerier för gengasved ha säkert slukat mer än en halv miljon.

Avbrottsskadorna ha även 1942 varit mycket kännbara på sina håll. Försäkringar ha emellertid saknats i de flesta fall, och försäkringsgivarna ha således inte berörts av dessa skador i anmärkningsvärd grad.

Och så tillsist några ord om *skogsskadorna*. Dessa ha varit

många även 1942 men säkert både färre och mindre än 1941 på grund av den rikliga nederbörden. Blott två stycken ha kunnat kallats stora. Den ena inträffade i Bäve socken i Bohuslän den 16 maj och den andra i Lenhovda socken i Småland den 6 juli. På den förra platsen lära 800 tunnland och på den senare omkring 1,000 ha förstörts. De pekuniära förlusterna sägas ha rört sig om 40,000, resp. 75,000 kr.

1942 års brandskador — således inte ersättning — å 100,000 kr. och däröver äro följande:

12/1	Lapska ålderdomshemmet, Jokkmokk	130,000
12/1	Bolinder-Munktells verkstad, Eskilstuna	125,000
20/1	Lekåsa kyrka, Västergötland	100,000
26/1	Plåtindustri, Limhamns Skeppsvarv, Åsbrink & Co., Svenska Fläktfabriken och Gengasbolaget, Limhamn	515,000
31/1	Ryllshytte bruk, Ryllshytan	198,000
31/1	H. Johanssons boningshus, Trollhättan	130,000
1/2	Äggfors bruk, Mörsil ..	183,000
4/2	Boningshus, Stureplan 19, Stockholm	175,000
5/2	Kubikenborgs foderrivningsavd., Kubikenborg ..	104,000
12/2	Olof Larssons affärs- och boningshus, Molkom	120,000
23/2	E. Hemlins boningshus och det s. k. Glasbruket (boningshus), Kungälv ..	250,000
23/2	Vittsjö möbelfabrik, Vittsjö	105,000
25/2	Kafferoosteriet Orienten, Göteborg	102,000
1/3	Annefors tegelbruk, Västergötland	100,000
2/3	J. Anderssons samt Ekman & Haglunds sko- och skinnlager, Kumla	636,000
4/3	Ståholms herrgård, Västmanland	120,000
5/3	Lunneveds skolas elevhem, Östergötland	130,000
6/3	A. Dafgårds boningshus, Vänersborg	120,000
11/3	Fors-Lidens konsumtionsförening, Bispgården ..	111,000
16/3	Algot Johanssons textillager, Borås	762,000
19/3	Stora Tuna spisbrödsbageri, St. Tuna	440,000

23/3	Karlstads Färgbandsfabrik m. m., Karlstad	100,000	31/8	Marma Långgrörs brädgård, Söderhamn	1,425,000
23/3	Surte folkskola, Surte ..	135,000	1/9	Malmö Läderfabrik, Malmö	1,619,000
24/4	Älderdomshemmet, Nordmaling	115,000	1/9	A. Hallgrens snickeri, Tösse	105,000
28/4	Torsten Kreugers villa, Stockholm	194,000	7/9	Möbelfabriken Varia, Flen	132,000
1/5	Arvika Ullspinneri, Arvika	659,000	9/9	Ulfshytte järnverk, Silkeborg	c:a 125,000
1/5	Rylander & Rudolphs fabrik, Henriksdal	107,000	10/9	Burseryds parkettfabrik, Smål. Burseryd	180,000
2/5	Alvesta Yllefabrik, Alvesta	195,000	10/9	Lindevads säteri vid Skänninge	250,000
2/5	C. R. Bergqvists syfabrik, Hillared	220,000	10/9	Hammargren och C:is fyrverkerifabrik, Anneberg	c:a 200,000
9/5	Åmotfors pappersbruk, Åmotfors	765,000	22/9	Telefonstationen, Västerås	c:a 800,000
9/5	H. Kürzels bomullslager, Göteborg	109,000	30/9	A. Alexanderssons hyvleri, Lenhovda	147,000
9/5	Wiks skolas elevbostad, Wik	100,000	10/10	Stadshotellet, Motala ..	170,000
11/5	R. Rolanders gård i Mon, Dalsland	120,000	12/10	Walfr. Svenssons möbelfabrik, Karlstad	382,000
17/5	Boningshus, Skeppsbrogatan 75, Luleå	125,000	12/10	Skofabriken Rex, Örebro	1,098,000
27/5	Rådhuset, Norrköping ..	304,000	16/10	Lundens sängfabrik, Viared	114,000
29/5	Viksbergs tegelbruk, Södertälje	180,000	18/10	Frimurarehotellet, Linköping	269,000
6/6	Spelhus vid Nyängsgruvan, Hofors	104,000	19/10	Kipplingebergs g. mangårdsbyggnad, Uppland.	176,000
20/6	J. Löfroths m. fl. hus, Haparanda	305,000	19/10	Posthuset, Råda .. c:a	150,000
21/6	Svårdsjö tegelbruk, Svårdsjö	105,000	21/10	Kommunalhuset, Västra Ed	125,000
26/6	Tre hus i Storuman	186,000	7/11	Huleviks träullsfabrik, V:a Torsås	304,000
11/7	Apoteket, Orust	140,000	7/11	D. C. Smiths bon.- och affärshus, Östersund ..	210,000
24/7	Trelleborgs linoleumfabrik, Trelleborg	475,000	17/11	E. Lundins villa, Sundsvall	134,000
25/7	Snogeröds gård, Skåne ..	186,000	18/11	Runtuna gårds ladugård, Södermanland	175,000
26/7	K. A. Bergstedts bon.- och affärshus, Sörböle ..	130,000	26/11	Ölanda gårds ladugård, Västergötland	201,000
28/7	M. J. Johanssons bon.- och affärsh., Morastrand	175,000	28/11	Statens bomullslager, Göteborg	150,000
4/8	Långträskis skolhem vid Piteå	140,000	4/12	Boningshus L:a Kyrkogatan 26, Borås	215,000
11/8	Boningshuset Albion, Gävle	135,000	6/12	Lidköpings Värmeledningsindustri, Järpås ..	283,000
12/8	Freys Express magasin, Solna	c:a 1,400,000	8/12	Bjårtores gårds ladugård, Västergötland	105,000
20/8	Svenska Chenillefabriken, Rebbelsberga	180,000	13/12	Inlands pappersbruk, Lilla Edet	104,000
25/8	F. Stigens färgeri, Sandared	100,000			

Brandskador januari 1943.

Inte på länge har en hel månad kunnat uppvisa så få stora brandskador som januari gjort. Det nya året har alltså börjat bra, eller, förbättringen i slutet av 1942 har fortsatt.

Årets första, betydelsefulla skada drabbade den 10 jan. Wargöns AB:s elektrodmassefabrik inom etablissemetet vid Vänersborg. Kl. 21 kom elden lös av okänd anledning, ehuru man har viss anled-

ning att tro, att något elektriskt fenomen vållat antändningen. Hela fabriken, som blott var ett år gammal, stod mycket snart i ljusan låga, och det var med knapp nöd arbetarna hunno ta sig ut. Att branden fick så våldsamt fart och stor utbredning anses ha berott på närvaron av en mängd så brännbart material som tjära och finkrossad koks, de viktigaste råämnena varav elektrodmassa tillverkas. Av fabriken återstår nu intet annat än ytterväggarna, som voro av sten. Det övriga, d. v. s. det brunna representerade ett värde av 104,000 kr.

Arets stora skada nr 2 ägde rum den 23 jan. i Grängesberg, då *Märta och Greta Söderlunds affärs- och boningshus* av trä brann ned. I den i huset inrymda järnhandeln, tillhörig *A. G. Reimers Eftr.*, skulle man på ett tvålådigt spritkök byta ut den ena brännaren mot en ny samtidigt som den andra brann. Därvid bar det sig emellertid inte bättre än att en explosion inträffade. Reparatörens kläder antändes, men elden i dessa släcktes i en snödriva. Huset däremot var snart ett flammande bål, och endast en ringa del av varorna i järnhandeln och i *A. G. Carls-*

sons intilliggande *skoaffär* kunde räddas. Lösöret i fyra bostäder ovanför butikerna blev helt förstört. Att närliggande byggnader inte rönt samma öde som det Söderlundska huset berodde inte blott på sådana gynnsamma omständigheter som vindriktningen och snö och is på taken utan även, och mest, på brandkårens arbete, trots att uttryckningen fördröjdes av motorfel. Skadan har fastställts till 163,000 kr., men ersättningen blir inte mer än 91,000 kr. på grund av för låga försäkringar.

Den tredje och sista stora skadan i januari inträffade den 27 i *Gammelänge kraftverksbygge* i Jämtland, tillhörigt Krångede AB. Man höll på med att torka betonggjutningar genom att elda i s. k. galtar, och därvid ha troligen gnistor från en av dessas plåtskorstenar — såsom så många gånger förr i nybyggen — antänt närliggande virke, i detta fall formvirke kring betongen. Eldhärden var turbin-snäcka I, som nästan var färdiggjuten, ehuru allt trä omkring den var kvar. Branden blev därför stor och skadan betydande, inte minst på armeringsjärn, som störtade ned i snäckan och deformerades.

Intressant initiativ från Albin Motor.

På en tillverkare av motorsprutor ställas stora krav på garantier och service. I syfte att göra sin service mera effektiv och stimulera motorsprutskötare till en mera regelbunden eftersyn av sina sprutor har ALBIN MOTOR i Kristinehamn utgivit en "motorsprutbok". Det är ett synnerligen fördömligt initiativ, som ALBIN MOTOR på detta sätt tagit, och boken har helt säkert ett praktiskt

behov att fylla i synnerhet hos alla mindre brandkårer och industribrandkårer, där man ännu ej i likhet med hos större yrkesbrandkårer redan har ordnad journalföring för sprutorna.

Ur innehållet kan nämnas: *Data* för sprutan, motorn, elektriska utrustningen, sugslangarna, ringarna o. s. v. *Utrustning*, specifikation av tillbehör, verktygssats och reservdelar, *reparationsjournal*, in-

struktion för motorsprutskötare, behandlande eftersynen: allmän kontroll, motorn, pumpen, provning av kapacitet, torrevakuering samt användning: förberedelser, sprutning, avslutning av körning. Kvittenslista för motorsprutskötare samt till slut tabeller över vattenmängd, friktionsförluster o. s. v.

Boken skall alltså föras med anteckningar av vederbörande, och bör det vara en god hjälp vid inspektioner att infordra motor-

sprutböckerna och se, hur de äro förda. Såväl luftskyddsinspektionens som försäkringsbolagens inspektörer samt brandkonsulenter och brandchefer kunna sálunda granska motorsprutböckerna och förse dem med sitt godkännande.

ALBIN MOTOR kommer att sända en bok för varje spruta, som inköpts under senare år. Övriga intresserade kunna även erhålla ett exemplar i mån av tillgång enligt vad som meddelas.

Svenska Brandbefälsföreningens berättelse 1942.

Svenska Brandbefälsföreningen har nu avslutat sitt tredje verksamhetsår. Medlemsantalet var under året 122 st. Styrelsen utgöres av brandcheferna H. Forssman, N. Grönvall, H. Rosencrantz, H. Selldén, E. Crone, G. Löfgren och rektorn vid statens brandskola T. Mohlin. Suppleanter äro brandcheferna K. M. Grönlund och C. Lindström. Verkställande utskottet har utgjorts av brandcheferna Forssman, Grönvall och Rosencrantz. Revisorer hava varit brandcheferna Bror Hermansson och Per Lundgren, Borås med vice brandcheferna Evan Rosinander och N. Danielsson som suppleanter.

Styrelsen har hållit två sammanträden och verkställande utskottet fyra. Årsmötet hölls i anslutning till Svenska Brandskyddsföreningens och Svenska Brandkårrernas Riksförbunds årsmöten i Hälsingborg med stor tillslutning. Bland de närvarande märktes brandchefen i Köpenhamn P. Vinding, brandchefen i Oslo E. Hagen, brandofficer Pohjakallio, Helsingfors, kontorschefen Boas, Köpenhamn, direktörerna Møyner,

Oslo, Brannow och Hafn, Köpenhamn, överdirektör Jonsson m. fl.

Under årsmötet och det därpå följande brandbefälsmötet höllos följande föredrag.

Brandchefen H. Forssman: "Vad innebära brandlagen och brandstadgan för nya arbetsuppgifter för brandbefälet i städer, köpingar och municipalsamhällen?"

Brandchefen E. Oterdahl: "Utbildning av samvetsömma till brandmän".

Brandchefen E. Enander: "Förslag till enhetlig uniformering av brandkårspersonal".

Brandchefen H. Rosencrantz och brandlöjtnanten S. Sönnnerberg: "Brandbefälskalendern".

Brandchefen A. R. Florin: "Kombinationen brandchef-luftskyddschef".

Civilingenjören G. Bergh: "Nya vägar för de mindre brandkårrernas alarmering".

Brandchefen H. Rosencrantz: "Hälsingborgs brandförsvar vid luftskyddstillstånd".

Civilingenjören Chr. Möller: "Erfarenheter från inspektion av större industririsker".

Brandchefen O. Clarholm: "Erfarenheter från en studieresa i Tyskland".

Driftsingenjören David Svensson och brandchefen E. Enander: "De stränga vintrarna och brandväsendet".

Föreningens ordförande har varit ledamot av brandförsvarsutredningen, som under året avlämnat förslag till brandlag och ny brandstadga. Ordföranden har likaledes varit ledamot av den av Luftskyddsinspektionen och Kungl. Skogsvårdsstyrelsen gemensamt tillsatta expertkommittén för utredning angående skogsbrandväsendets materielfrågor. I sistnämnda kommitté har en av styrelsemedlemmarna, rektorn T. Mohlin, varit ordförande. Vice ordföranden har i luftskyddsinspektionen utarbetat vissa riktlinjer för brandväsendets krigsorganisation och tjänstgjort som sakkunnig inom 1941 års hemortsförsvarssakkunniga. Sekreteraren har representerat föreningen vid sammanträde med Kungl. Kommerskollegium vid dryftandet av behövliga ändringar av gällande förordning angående eldfarliga oljor.

Vid sammanträden hos luftskyddsinspektionen har föreningen representerats vid ett tillfälle av ordföranden och vice ordföranden och vid ett tillfälle av vice ordföranden och sekreteraren. Ett antal brandbefäl hava vid två tillfällen sammanträtt hos luftskyddsinspektionen för dryftandet av aktuella frågor.

Föreningen har avgivit yttranden till Kungl. Kommunikationsdepartementet angående brandlag och ny brandstadga, till Kungl. Försvarsdepartementet angående förslag till lag angående värnpliktiga civilarbetare och till Kungl. Socialdepartementet gemensamt med Svenska Brandkärernas Riksförbund och Svenska Brandskyddsföreningen angående luftskyddsin-

spektionens förslag till luftskyddskolonner.

Gemensamt med Svenska kommunalarbetsreförbundet har föreningen hos Kungl. Maj:t hemställt om att koloxidförgiftning måtte anses som yrkesfara. Till styrelsen för statens brandskola har föreningen hemställt dels om att ytterligare kurser för brandbefäl enligt kategori I måtte anordnas och dels att denna styrelse måtte gå i författning om att utbildningsreglemente för brandkärer snarast måtte utarbetas.

Styrelsen har vidare i ett antal fall avlämnat begärda yttranden från luftskyddsinspektionen, statens brandskola och vissa länsstyrelser.

En redogörelse över brandbefälets uppskovsförhållanden har insamlats och överlämnats till luftskyddsinspektionen för vidare åtgärder.

Föreningen har under året sökt kontakt med centralkommittén för det frivilliga försvarsarbetet. Föreningens sekreterare har utsetts till adjungerande ledamot av Riksluftskyddsförbundet och Riksluftskyddsförbundets 1. sekreterare, överstelöjtnant E. Löfgren har utsetts till adjungerande ledamot av Svenska Brandbefälsföreningens styrelse.

Det gamla önskemålet om att få ett brandbefäl i luftskyddsinspektionen har förverkligats.

Brandteknisk försöksverksamhet har under året pågått vid Hålsingborgs och Borås brandkärer.

Uniformskommittén har under året avlämnat förslag till enhetlig uniformering och verkställande utskottet har överarbetat förslaget och har därvid samarbetat med Svenska kommunalarbetsreförbundet och Svenska Brandkärernas Riksförbund. Förslaget kommer att framläggas vid årsmötet 1943.

Vid tillsättandet av brandbefäl i Stockholm, Karlstad och Falun har

föreningen till respektive brandstyrelser framställt vissa synpunkter. I skrivelse till gatunämnden i Stockholm har föreningen påtalat vissa förhållanden rörande brandbefälet. I yttrande till länsstyrelsen i Södermanlands län har föreningen föreslagit vissa ändringar av brandordningen i Eskilstuna.

Ett antal brandbefäl har genom sekreterarens försorg erhållit platser.

Ett 100-tal frågor ha av föreningen besvarats.

En brandbefälskalender har utarbetats.

Svenska Brandskyddsföreningen har understött föreningens verksamhet med 800 kronor. Inkomster-na hava under året uppgått till kr.

2,023:50 och utgifterna till kr. 1,969:60. Utgående behållning utgjorde den 31 december 1942 kr. 372:43. Föreningens postgironummer är 17 02 43.

För att föreningen med framgång skall kunna fullfölja sin verksamhet erfordras en allmän anslutning av samtliga brandbefäl i rikets städer och viktigare orter, ty först i sådant fall blir föreningen i stånd att helt gagna brandbefälet och brandskyddet i vårt land.

Växjö m. m. i januari 1943.

H. Forssman.

*Ebbe Crone. Nils Grönvall.
Gust. Löfgren. Torsten Mohlin.
Holger Rosencrantz. Harald Sellén.*

NOTISER.

Södertälje stads brandväsen 1942.

Brandkåren har under år 1942 utfört sammanlagt 148 utryckningar. Motsvarande antal i fjor var 96. Av de 148 utryckningarna under året gällde 43 eldsvåda eller eldsvådetillbud, 73 soteld, 13 trängrök eller förmodad eld, 6 bilbrand, 5 skogsbrand (varav 1 utanför staden), 4 annat fall av nödläge, 3 felsignal från automatisk brandalarmanläggning samt 1 alarm av okynne.

Av eldsvådorna ha 13 varit av den betydighet, att en eller flera slangledningar från brandpost eller motorspruta måst användas. 6 utryckningar ha företagits till platser utanför staden. I 30 fall har elden släckts med handapparater.

Stadens nya brandstation har under året tagits i bruk och invigts för sitt ändamål.

Ludvika stads brandväsen 1942.

Brandkåren har under året haft 36 st. utryckningar, därav för eldsvåda 16 gånger, soteld 10, trängrök 7, gräsbränder 3 (inom staden) samt 4 länspumpningar.

Eldsvådorna hava i 5 fall varit av sådan omfattning, att släckning utförts från motorspruta eller brandpost, den för släckning använda slanglängden utgjorde sammanlagt 1,100 m. Alarmering har skett genom skåp 4 gånger samt övriga genom telefon. Under året har ett polisbrandskåp uppmonterats.

NYHET!

Marknadens enda GODKÄNDA KOLDSÄKRA
vatteneldsläckare för allmänt bruk.



FROSTFRIA ODEN

Kan förvaras i kyla till -40° C. • FULL SPRUTEFFEKT vid -25° C.



Bland kolsyresprutornas FÖRDELAR märkas:

Laddade, alltid fyllda och färdiga för ögonblicklig användning. • Automatisk sprutning. Bekvämt handhavande även från stege eller i trånga prång, där pumpning är omöjlig eller svår. • Kraftig stråle, oberoende av pumpkraft, **EFFEKTIV VERKAN**. • Kontroll möjlig utan att laddningen behöver spolieras.

Ombud antagas.

[Brandredskapsfirman]

Östra Hamngatan 16
GÖTEBORG

ODENIUS
AKTIEBOLAG

Telefoner:

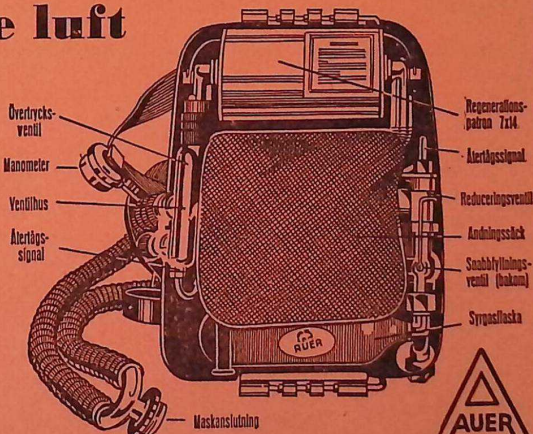
13 69 35 - 13 69 47
13 15 96

Fullständigt oberoende av omgivande luft

Med syrgasapparat AUER-Audos MR I kan man även arbeta på platser, där filtermasker och friskluftmasker ej äro användbara.

Apparaten kan begagnas 1 à 1 1/2 timme utan omladdning. Något andningsmotstånd förekommer ej.

Återtagsignalen ger bäraren varning om när han bör avbryta sitt arbete. Begär upplysningar om rökskyddsmateriel från



BIRGER CARLSON & Co. A-B

Malmskillnadsgatan 33 • STOCKHOLM • Tel. 23 26 55 (växel).

Litteraturförteckning.

<i>Stadgar för Svenska Brandkåre- nas Riksförbund</i>	0: 10	Nr 4 Eldsvådors förebyggande. Handledning för brandche- ferna i våra mindre sam- hällen	0: 50
<i>Normalstadgar för Brandkårsför- bund</i>	0: 10	Nr 7 Brandstationer	0: 50
<i>Normalstadgar för friv. brand- kårer</i>	0: 10	Nr 8 Fabriks- och Bruksbrandkå- rers organisation och ut- bildning	0: 50
<i>Anvisningar angående uniforme- ring</i>	0: 10	Nr 9 Instruktion för motorsprut- skötare	0: 75
<i>Medaljreglemente för Svenska Brandkårenas Riksförbund</i> ..	0: 10	Nr 10 Synpunkter vid inköp av sprutor samt om leverans- prov av sprutor	0: 50
Riksförbundets broschyrer:		Nr 11 Handledning ang. brand- och explosionsfarliga kemikalier, gaser m. m. samt deras be- handling vid eldsvådor	0: 75
Nr 1 Slangar	0: 50	Släckningsförfarandet vid skogseld	1: —
Nr 2 Grunder och principer för brandväsendets ordnande i våra samhällen och på lands- bygden	0: 50		
Nr 3 Allmänna grunder och för- faringsätt vid eldsläckning	1: —		

Följande "Meddelanden från Arbetskommissionen" hava utkommit
och kunna erhållas från Svenska Brandkårenas Riksförbunds exp.,
Styrmansgatan 1, Stockholm.

1 B/1937 Brandhjälmor	0: 50	14/1934 Hakstege	0: 10
2/1932 Larmrock	0: 10	15/1934 Seriekörning med motor- sprutor	0: 25
3/1932 Bälte (Skärp)	0: 10	16/1935 Brandstationer	0: 50
4/1932 Bältyxa (Skärpyxa) och yxfodral	0: 10	17/1935 Slangar	0: 50
5/1932 Manskapslina	0: 10	18/1936 Hydrodynamik	0: 50
6/1933 Väv till språngsegel	0: 10	19/1936 Brandsegel	0: 10
7/1933 Grenrör	0: 10	20/1937 Skarvstegar av stålrör ..	0: 10
8/1933 Strålrör	0: 10	21/1937 Bältyxa	0: 10
9/1933 Strålrörsmunstycken	0: 10	22/1937 Större röjningsyxa (Brandbila)	0: 10
10/1933 Bensinförgasningslykta med bilaga	0: 10	23/1937 Sugsilsskydd	0: 10
11/1934 Golvsåg	0: 10	24/1939 Slangkärre	0: 10
12/1934 Bärbar slangrulle	0: 10	25/1940 Vattentillgångars ordnan- de för motorsprutors an- vändning vid eldsläckning	0: 50
13/1934 Förslag till brandbil med bogserad motorspruta ..	0: 25	26/1940 Utskjutstegar av stålrör.	0: 10



BRANDKLIPPAREN

Lätt och lättpumpad handspruta för mekaniskt skum.

Omställas på ett ögonblick till vatten.

Passar för de flesta eldsvådetillbud.

Godkänd av Svenska Brandtarifföreningen och Statens Provvningsanstalt för bostäder, fabriker och övriga lokaler, där högspänd elektrisk ström ej finnes (således ej i elektriska kraft- och transformatorstationer).

BANKIR A-B TRÄGÅRDH & C:o
Avd. BRANDKLIPPAREN

Birger Jarlsq. 16 - STOCKHOLM - Tel. 67 06 60

Detta märke



på Edra försäkringsbrev garanterar
ett effektivt försäkringsskydd

Vid försäkringsbehov anlita därför

HANSA

STOCKHOLM
Telefonanrop: Hansa.

GOD BRANDBEREDSKAP

kräver effektiva, gedigna
och moderna redskap



“HENRIKSSONS”

namn är sedan gammalt en god
garanti för KVALITET
och EFFEKTIVITET.

Vi leverera

BRAND- OCH LUFTSKYDDSMATERIEL

FÖR BRANDKÅRER, INDUSTRIER, FASTIGHETER

Vid nyanskaffningar fråga alltid

HENRIKSSONS BRANDBEREDSKAP

Stockholm: Jakobsgatan 14, Box 281, Tel. 11 02 76, 11 02 86, 21 05 76

Malmö: Norra Vallgatan 34, „ 75 942

Sundsvall: Tullgatan 6, „ 29 89

Firman grundad 1828